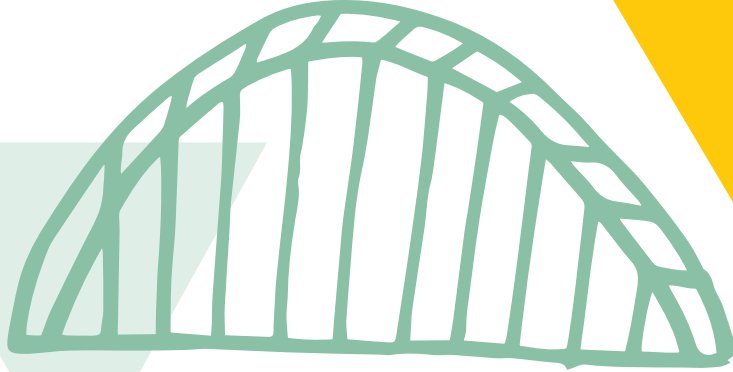




Welcome to Nijmegen



هل أنت جديد في مدينة نايميخن؟ هذا المنشور و الموقع الإلكتروني
www.welcometonijmegen.nl/ar سيرشدوك في مدينة نايميخن
وهو متوفر باللغة الهولندية، الإنكليزية، والإريترية.

WELCOME TO NIJMEGEN

WWW.WELCOMETONIJMEGEN.NL/AR

هناك الكثير من الأمور تحدث عندما تأتي للعيش في مدينة نايميخن كوافد جديد، تنظيم أمور منزلك، التحاقك بدورات الاندماج المدني ومتابعتها ودمج وتنظيم المسائل المالية (تعلم كيفية تنظيمها) وتعلم اللغة الهولندية عن طريق ممارستها، ولبناء مستقبل، فأنت أيضًا تريد إيجاد وظيفة أو البدء بالدراسة، هذا يمكن أن يكون أمرًا صعبًا. يوفر هذا الكتيب المزيد من المعلومات والنصائح. كما يساعدك في العثور على المنظمات المناسبة التي يمكنها مساعدتك. على الموقع الإلكتروني المذكور أدناه ستجد المزيد من المعلومات حول كل هذه المواضيع، كل هذه المعلومات ستجدها باللغات الإنجليزية والعربية والإيرتية.

WWW.WELCOMETONIJMEGEN.NL/AR

نأمل أن تجد طريقك في هذه المدينة قريبًا وأن تشعر بالنهاية وكأنك في منزلك في نايميخن. نتمنى لك التوفيق والعزيمة في حياتك، بلدية نايميخن، وجميع الأطراف التي ساهمت في هذا العمل. Yalla Foundation



INHOUD الفهرس

4 <	Wonen السكن
6 <	Inburgering الاندماج
8 <	Taal اللغة
10 <	Vrijwilligerswerk العمل التطوعي
12 <	Studeren الدراسة
14 <	Werk العمل
16 <	Geld المال
18 <	BSN, DigiD en Mijn Overheid
20 <	Gezondheid الصحة
22 <	Vind de weg كيفية إيجاد العناوين والوسائل



السكن WONEN

عندما تحصل على تصريح الإقامة، فإن الـ (كوا) ستقوم بتسجيل اسمك ببلدية ما في هولندا، وهذا يعني أنك ستحصل على سكن للإقامة في هذه البلدية (منزل، شقة أو غرفة). وفي حالتك فإن بلديتك هي نايميخن. قرب منزلك مؤسسة عمل اللاجئين سوف يساعدوك مكتب الـ (في في إن) الذي بدوره سوف يساعدك على ترتيب الأمور الأكثر أهمية في منزلك وحوله، سوف تقوم بنفسك بتجهيز وعمل التصميمات الداخلية الخاصة بمنزلك. سوف تزين وترتب منزلك، في هذه الصفحة ستجد نصائح يمكن أن تساعدك.

تجهيز المنزل

SPULLEN VOOR UW WONING

إن ترتيب منزلك هو من مسؤولياتك. في مدينة نايميخن توجد محلات حيث يمكنك شراء السجاد والمفروشات والأجهزة المنزلية وغيرها من الضروريات بأسعار معقولة هناك أيضاً محلات لبيع الأثاث والأشياء المستعملة، ومحلات أخرى وأماكن عن طريقها يمكنك الحصول على المواد المستخدمة مجاناً أو بسعر جيد.

مزيد من المعلومات حول المحلات التجارية لمواد بأسعار معقولة:

- > WWW.WELCOMETONIJMEGEN.NL/AR/WINKELS
- > [f 'SPULLEN VOOR STATUSHOUDERS NIJMEGEN'](http://WWW.WELCOMETONIJMEGEN.NL/AR/WINKELS)

مؤسسة عمل اللاجئين في في إن (VWN)

VLUCHTELINGENWERK

يساعدك المتطوعون خلال الفترة الأولى في هذا المكتب في مدينة نايميخن في ترتيب النماذج والمعلومات خلال الفترة الأولى من توقيع عقد البيت على سبيل المثال، يمكنهم مساعدتك فيما يلي:

- ▶ اختيار الشركة المزودة للطاقة و مزود الانترنت
- ▶ طلب قرض لتأثيث منزلك
- ▶ اختيار الشركة المزودة للطاقة و مزود الانترنت
- ▶ التقدم للحصول على المساعدة الاجتماعية (uitkering) والمساعدات المالية (toeslagen)
- ▶ التسجيل في شركات التأمين

بعد فترة زمنية يجب عليك أن تتعلم كيف تدير الأمور بنفسك. بالإضافة إلى ذلك مازال بالإمكان أن تقوم بزيارة الـ في في إن VWN ضمن أوقات العمل المخصصة وطلب المشورة والملاحظة منهم. للمزيد من المعلومات بخصوص ما يمكن أن تقدمه لك الـ في في إن في نايميخن.

يمكنك قراءة المزيد بزيارة هذا الموقع الإلكتروني:

> WWW.WELCOMETONIJMEGEN.NL/AR/VWN

قم بالاتصال على الرقم:

024-322 11 77

Ganzenheuvel 56, Nijmegen


**VluchtelingenWerk
Nederland**

ملاحظة: هل تفكر في توقيع عقد جديد مع شركة مختلفة؟ على سبيل المثال، للطاقة أو الإنترنت أو الهاتف؟ قبل أن تفعل ذلك، تأكد دائماً من إنهاء عقدك القديم. وإلا فسوف تدفع مقابل عقدين، بينما تحتاج إلى واحد فقط.

الغاز والماء والكهرباء والانترنت

GAS, WATER ELEKTRICITEIT EN WIFI

شبكة الماء في مدينة نايميخن هي مملوكة من قبل شركة Vitens. لياندر Liander تملك شبكة الكهرباء. يمكنك الحصول على نفس الطاقة (الكهرباء أو الغاز) من مزود طاقة آخر. أنت حر باختيار الشركة التي تريد. على سبيل المثال، نيون Nuon أو جرين تشويس Greenchoice وغيرها الكثير. يمكنك إبرام عقد مع الشركة ودفع المبلغ شهرياً.

مكتب ستب

STIP

يمكنك دائماً الاتصال بمكاتب STIP في منطقتك. هذه المكاتب لخدمة سكان الحي. هناك STIP في كل منطقة من مدينة نايميخن يمكنك زيارة STIP للأستلة حول الأموال والرسائل والضرائب والتعرف على الحي الخاص بك بشكل أفضل، يعمل المتطوعون لمساعدتك في هذه المكاتب. هل لديك شخص مسئول عن ملفك في ال في ان VWN (كونتاكت بيرسون)؟ أخبره عن ماذا ترتب مع مكتب ستب STIP.

مواقع وساعات عمل مكاتب STIP في مدينة نايميخن تجدها في هذا الموقع الإلكتروني:

> WWW.STIPNIJMEGEN.NL/WAAR-VINDT-U-DE-STIPS



هل تريد معرفة المزيد عن منطقتك وماذا تفعل؟ قم بزيارة هذا الموقع الإلكتروني:

> WWW.WELCOMETONIJMEGEN.NL/AR/WIJK

ملاحظة: إذا كنت لا تتحدث اللغة الهولندية أو الانكليزية أو تفهمها بشكل صحيح، فعليك إحصار مترجم معك إلى مكاتب STIP أو مكتب الفي في ان VWN.

منزل اخر؟

EEN ANDERE WONING

يمكنك البحث عن أماكن إقامة جديدة على موقع ENTREE الإلكتروني. بشكل أسبوعي يمكنك البحث والرد على أماكن إقامة جديدة المتوفرة على الموقع. الشخص الموجود في قائمة الانتظار لأطول فترة ويستوفي الشروط و يتفاعل بشكل أكثر على الموقع، يحصل على مكان الإقامة. هناك أيضاً منازل يتم توزيعها عن طريق سحب القرعة (اللوتو)، إذا لم يكن لديك وقت للانتظار كثيراً، الاشتراك في القرعة يوفر لك الفرصة الأكبر.

إذا كنت ترغب في العثور على سكن اجتماعي آخر للإيجار في هذه المنطقة (SOCIALE HUURWONING)، فعليك التسجيل في ENTREE وهذا التسجيل يعني أنك ستكون في قائمة الانتظار. WWW.ENTREE.NU هو موقع إلكتروني حيث يتم تقديم جميع أماكن الإيجار الاجتماعي في المنطقة تقريباً. «أماكن الإيجار الاجتماعي» هي عبارة عن تجمعات سكنية قد تتمكن من الحصول على مزايا الإسكان فيها. (HUURTOESLAG) سعر الإيجار أقل من حوالي ٧١٠ يورو في الشهر (2018).

للمزيد من المعلومات قم بزيارة موقعنا

> WWW.WELCOMETONIJMEGEN.NL/AR/ANDEREWONING



الإندماج INBURGERING

هل يتوجب عليك الاندماج؟ إذن عليك متابعة دروس اللغة الهولندية. سوف تتبع أيضا الدروس حول العيش والعمل في هولندا. سوف تحصل على قرض من الديو DUO لدفع تكاليف الدروس. سوف تحصل، إذا كنت قد تعلمت ما يكفي من اللغة وقت إذاً عليك إجراء الامتحانات. إذا نجحت في امتحان الاندماج في غضون ٣ سنوات، لا يتعين عليك سداد القرض.

الحساب الخاص للاندماج MIJN INBURGERING

يمكن ترتيب جميع الأمور المتعلقة باندماجك المدني والدورات والقرض عبر هذا الموقع mijn inburgering تقوم بتسجيل وتسجيل الدخول على هذا الموقع باستخدام الـ DIGID الخاص بك. على الموقع الإلكتروني www.inburgeren.nl يمكنك الاطلاع على:

- المبلغ المتبقي من قرض ديو DUO
- امتحانات التسجيل
- المبالغ المدفوعة لمدرسة اللغة الخاصة بك من قرض الديو لدروسك

قم بتسجيل الدخول باستخدام الـ DIGID الخاص بك:

WWW.INBURGEREN.NL

قرض الديو DUO DUO-LENING

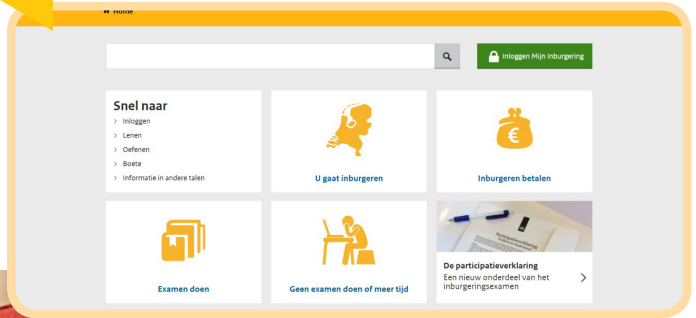
إذا كان عليك الاندماج (inburgering) ستلقى رسالة من الديو DUO، تنص الرسالة على أنك ستحصل على قرض بقيمة 10.000 يورو من الديو DUO يمكنك استخدام هذا القرض لدفع تكاليف الدروس الخاصة بك. تقوم الديو DUO بدفع الفواتير مباشرة إلى مدرسة اللغة الخاصة بك، وليس لحساب البنك الخاص بك.

WWW.INBURGEREN.NL



DUO

ملاحظة: هل أنت مريض لفترة طويلة، حامل أم لديك سبب آخر لعدم اجتياز امتحان الاندماج خلال ٣ سنوات؟ اذكر على الفور وبشكل رسمي في ديو DUO أنك بحاجة إلى مزيد من الوقت، في بعض الأحيان تحصل على مزيد من الوقت.



ملاحظة: هل ترغب في الدراسة (التعليم العالي)؟ فأنت بحاجة إلى مستوى لغوي أعلى من A2 (في معظم الأحيان هذا المستوى غير كاف للدراسة)، استخدم ميزانية الديو DUO الخاصة بك بحكمة وتأكد من حصولك على المستوى NT2 المطلوب للدراسة.



مدارس اللغة SCHOLEN

تقوم بنفسك باختيار المدرسة حيث ستتلقى الدروس حول:

▶ اللغة الهولندية

▶ (KNM) المجتمع الهولندي

▶ (ONA) سوق العمل الهولندي

▶ المعايير والقيم الهولندية (وثيقة المشاركة)

دروس اللغة ودورات الاندماج تكلف المال. يمكنك دفع تكاليف الدروس من خلال قرض الديو DUO الخاص بك. لا يمكن استخدام قرض الديو DUO إلا في مدارس اللغات التي تمت الموافقة عليها من قبل DUO / BLIK OP WERK.

يمكنك العثور على جميع المدارس المعتمدة في منطقتك على هذه المواقع:

> WWW.IKWILINBURGEREN.NL

> WWW.WELCOMETONIJMEGEN.NL/AR/TAALSCHOLEN



كيف أختار مدرسة لغة تناسبني؟

HOE KIES IK EEN TAALSCHOOL DIE BIJ ME PAST?

- ▶ حدد أولاً مدى رغبتك في تعلم اللغة الهولندية.
- ▶ التحدث مع الفني في ان VWN والمعارف.
- ▶ قم بزيارة مدارس اللغات.
- ▶ قراءة العقود ومقارنة الأسعار. اطلب المساعدة في فهم العقود!
- ▶ توقيع عقد فقط إذا كنت متأكدًا من ما هو فيه.
- ▶ اختيار الجودة، في بعض الأحيان تقدم المدارس هدايا عندما تأخذ الدروس. كن حذرًا، جودة الدروس هي الأهم.

اللغة TAAL

هل أنت جديد في NIJMEGEN وهل ستتعلم اللغة الهولندية؟ من أجل ذلك يمكنك متابعة الدروس في مدارس اللغات المعتمدة من DUO (إذا كنت حاصلًا على تصريح الإقامة مع قرض DUO). إذا لم تعد تملك رصيد في قرض DUO هناك العديد من الأماكن في مدينة NIJMEGEN للذهاب إليها وممارسة اللغة أو الالتحاق بدروس تعليم اللغة بأسعار معقولة. أيضا من المهم معرفة أهمية العمل التطوعي والاختلاط مع المجتمع الهولندي في تعلم اللغة وممارستها بشكل عملي.

مقهى اللغة

TAALCAFÉS

في المكتبات العامة في Nijmegen يمكنك اختبار مهاراتك اللغوية بطريقة غير رسمية وجميلة. يمكنك التحدث مع أشخاص آخرين في مجموعة، في مواعيد محددة في الأسبوع. تقام المقاهي اللغوية في المكتبة المركزية (Mariënborg)، وكذلك في المكتبات الصغيرة في Dukenburg و De Biezantijn (Nijmegen-West) وفي Lent (Nijmegen-Noord). في كل أسبوع يتم إختيار موضوع معين محوريًا للتحدث عنه. التسجيل المسبق ليس ضروريًا.

الموقع الرئيسي Mariënborg

Mariënborg 29

Nijmegen

للاتصال على:

024-327 49 11

> WWW.OBGZ.NL/ACTIVITEITEN/TAALVAARDIG.HTML

de Bibliotheek
Gelderland Zuid

STEP & ROC

تقدم مدارس STEP & ROC دروسًا في اللغة الهولندية بأسعار معقولة. مع هذه الدروس، يمكن للمرء زيادة مستواه اللغوي. التكاليف أقل من 100 يورو في السنة (إذا كان لديك دخل منخفض وتعيش في نايميخن). من الجيد أن تذهب إلى هناك بعد انتهاء ميزانية DUO الخاصة بك. في STEP يمكنك أيضا متابعة الدروس دون تصريح، ويمكن للناس حضور دروس الكمبيوتر وركوب الدراجات.

الموقع الرئيسي STEP

Derde van Hezewijkstraat 6

Nijmegen

للاتصال على الرقم:

024-323 32 35

> WWW.STEPNIJMEGEN.NL

ROC Nijmegen

للاتصال على الرقم:

024-890 40 24

ROC

> WWW.ROCNIJMEGEN.NL/STUDENT

ملاحظة: هل تملك جهاز كمبيوتر؟ يمكن أن يكون مفيد جدًا في تحسين مهاراتك في الكتابة على الإنترنت.



ملاحظة: ممارسة اللغة الهولندية الخاصة بك على الانترنت! على
WWW.WELCOMETONIJMEGEN.NL/AR/ONLINELEREN
وفي WWW.YALLAFUNDATION.NL ستجد تطبيقات مفيدة ومواد تعليمية عبر الإنترنت.

ملاحظة: من المهم أن تبدأ تعلم اللغة في أقرب
وقت ممكن، وممارستها في الأماكن العامة!

GEZELLIG

Gezellig هو مركز اجتماعات ثقافي في وسط المدينة. الجميع مرحب بهم هناك لتناول فنجان من القهوة وممارسة اللغة الهولندية. في بعض الأحيان هناك دروس للحضور، أو أنشطة اجتماعية أخرى يمكنك إلقاء نظرة! أوقات العمل والبرنامج الذي يمكنك العثور عليه على موقع Gezellig الإلكتروني والفيديو الخاص بهم.

(تحت مبنى ال في في أن) 56 Ganzenheugel
Nijmegen
للإتصال على الرقم:
06-238 298 32

> WWW.GEZELLIGNIJMEGEN.COM

> [WWW.FACEBOOK.COM/GEZELLIGNIJMEGEN](https://www.facebook.com/gezellignijmegen)



LANGUAGE EXCHANGE

تعلم اللغة الهولندية في مجموعات صغيرة؟ يمكنك تعلم اللغة الهولندية ومساعدة الآخرين في تعلم اللغة، على سبيل المثال لغتك الخاصة. معظم الناس الذين يحضرون هم من الطلاب (الدوليين). إن حضور الاجتماع سيكلفك بعض من المال.

يمكنك التسجيل لكل اجتماع على موقع الويب التالي:

> WWW.LANGUAGE-EXCHANGE.NL/NIJMEGEN



إيجاد مرافق لغة

TAALCOACH ZOEKEN

لتعلم لغة جديدة من الأفضل ممارستها كثيراً. يمكنك التدرب أثناء القيام بالعمل التطوعي (على سبيل المثال المساعدة في المهرجانات أو في مأوى العجزة). هل تفضل الحصول على مساعدة فردية؟ مثل مدرب اللغة أو زميل لممارسة اللغة؟ اطلبها في المنظمات التالية.

في في إن VVN

في منطقتك STIP

Het Gilde

www.gildenijmegen.nl/conversatiegroepen

STEP

Refugees in Netherlands Nijmegen

أضف منشور في facebookgroup اكتب شيئاً عن نفسك، مثل الحي الذي تعيش فيه أو نوع المساعدة التي تبحث عنها.

العمل التطوعي VRIJWILLIGERSWERK

يتم تنظيم العديد من المشاريع الاجتماعية في هولندا من قبل متطوعين. على سبيل المثال، المهرجانات، بنك الملابس KLEDINGBANK وبنك الطعام VOEDSELBANK، مساعدة طالبي اللجوء وكبار السن. المنظمات حيث يعمل المتطوعون لا تحقق ربحاً (ليست تجارية)، المتطوعون يساعدون في أوقات فراغهم الأشخاص الآخرين الذين يحتاجون الى مساعدة. هل لديك الوقت وتريد أن تكون نشطاً؟ إذن ابدأ بالقيام بعملك التطوعي! سوف تتعرف على الناس و يمكنك ممارسة اللغة أيضاً.

مكتب العمل التطوعي في مدينة نايميخن

VRIJWILLIGERSCENTRALE NIJMEGEN

الموظفون سيقومون بمساعدتك للبحث عن عمل تطوعي.

Stationsplein 26, Nijmegen

للإتصال على الرقم:

024-820 00 20

> WWW.WELCOMETONIJMEGEN.NL/AR/VWC



ما الهدف من القيام بالعمل التطوعي؟

WAAROM VRIJWILLIGERS- WERK DOEN?

- ▶ يمكنك التحدث باللغة الهولندية، وممارسة اللغة.
- ▶ التعرف على الناس.
- ▶ من الجيد اكتساب خبرة في العمل.
- ▶ يمكنك الحصول على توصيات انطباع إيجابي.
- ▶ في بعض الأحيان يمكنك الحصول على شهادة والقيام بدورة تدريبية.
- ▶ أنت تقدم مساعدتك للمجتمع الهولندي.
- ▶ قد يسهل عليك العثور على وظيفة براتب شهري في وقت لاحق.

يمكنك الذهاب إلى المنظمات بنفسك والاستفسار إذا كان بإمكانك المساعدة.

ملاحظة: حاول أن تقوم بعمل تطوعي في منظمة، حيث تتعرف على الكثير من الناس، يمكنك بهذه الطريقة بناء شبكة علاقات وممارسة اللغة بشكل جيد.

ملاحظة: يمكن أن يساعدك مكتب STIP أيضاً في العثور على عمل تطوعي في منطقتك، بهذه الطريقة يمكنك التعرف على الناس في منطقتكم بشكل أفضل، قم بزيارة الموقع الإلكتروني أدناه.

> [WWW.STIPNIJMEGEN.NL/
WAAR-VINDT-U-DE-STIPS](http://WWW.STIPNIJMEGEN.NL/WAAR-VINDT-U-DE-STIPS)

ملاحظة: يمكن اعتبار العمل التطوعي كتجربة وخبرة في العمل، اختر العمل التطوعي الذي يناسب اهتماماتك الشخصية وموهبتك وما تود القيام به لاحقًا. ضعها في سيرتك الذاتية.

أجر العمل التطوعي

VRIJWILLIGERSVERGOEDING

إذا كنت تأخذ مساعدة إجتماعية (Uitkering) وتريد الحصول على عقد عمل تطوعي، يجب عليك إبلاغ البلدية على سبيل المثال أرهم صورة عن العقد الخاص بك. هل ستستلم مال مقابل للعمل الذي ستقوم به؟ كراتب عمل تطوعي؟ هل عمرك 27 سنة أو أكبر؟ في هذه الحالة، يمكنك الاحتفاظ بحد أقصى 150 يورو شهريًا و بحد أقصى 1500 يورو سنويًا من مخصصات المتطوعين، بالإضافة إلى راتبك الشهري من البلدية.

لمعرفة المزيد عن كسب اموال اضافية بجانب المساعدة الإجتماعية من البلدية:

> WWW.WELCOMETONIJMEGEN.NL/AR/

BIJVERDIENEN

”عندما قمت بعمل تطوعي
التقيت بالعديد من الناس
وتحسنت لغتي الهولندية“

الدراسة STUDEREN

هل ترغب في الدراسة؟ الحصول على الدبلوم الهولندي؟ الدبلوم أو الشهادة مهمة جدا لفرص حياتك المهنية. في هولندا هناك العديد من المستويات المختلفة للدراسة، والعديد من مجالات الدراسة المختلفة، من المهم أن تبحث عن معلومات جيدة حول ما يمكنك فعله وبعدها يمكنك تحديد اختيارك بشكل جيد. حاول أن تختار دراسة تناسب شخصيتك ومستوى لغتك وتوفر فرصاً جيدة إذا بدأت في العمل لاحقاً!

UAF تساعد اللاجئين الراغبين بالدراسة UAF HELPT STUDERENDE VLUCHTELINGEN

UAF هي منظمة وطنية تستطيع أن تدعم اللاجئين الذين يرغبون في الدراسة. يُقيّمون بشكل فردي ما إذا كانت المساعدة ممكنة من خلال قرض أو ميزانية لتكاليف السفر أو ملاحظة عن اختيار أي مجال دراسة أو أي مستوى. هل أنت أكبر من 30 سنة؟ إذاً بالتأكيد اتصل ب UAF من أجل الإمكانيات. في بعض الأحيان يتعاون UAF مع البلدية. في نايميخن مع WerkBedrijf. في ظل ظروف معينة، من الممكن في Nijmegen الدراسة مع الحفاظ على مساعدتك الاجتماعية (uitkering) مؤقتاً. يمكن لـ WerkBedrijf تقديم مزيد من المعلومات حول هذا الموضوع (راجع موضوع العمل).



> WWW.UAF.NL

تمويل الدراسة (2018)

STUDIEFINANCIERING (2018)

الدراسة تكلف أموالاً، أنت تدفع الرسوم الدراسية والكتب ويجب أن يكون لديك المال للعيش فيه، هل تعيش وحدك وهل يقل عمرك عن 30 سنة؟ للدفع مقابل دراستك بدوام كامل، سوف تتوقف عن الراتب الشهري من البلدية والتقدم بطلب للحصول على راتب الطالب من ديو DUO. سوف تتلقى بعد ذلك أموال كل شهر من ديو DUO بدلاً من المساعدة الاجتماعية. المبلغ الذي سوف تتلقاه من الديو يعتمد على المستوى الدراسي الذي سوف تقوم به (wo, hbo, mbo).

اقرأ المزيد عن شروط تمويل الطلاب في الرابط ادناه:

> WWW.WELCOMETONIJMEGEN.NL/AR/STUDIEFINANCIERING
> WWW.DUO.NL

تسديد قرض الدراسة

TERUGBETALEN

إذا كنت تستخدم تمويل الطالب من ديو DUO، جزء من هذا التمويل قد يكون على شكل قرض. بعد أن تنتهي من الدراسة و تبدأ في العمل وتكسب المال، تبدأ في دفع هذا المبلغ. تدفعها على شكل أقساط صغيرة كل شهر. وهذا المبلغ الشهري يعتمد على دخلك الشهري، على سبيل المثال، 60 يورو في الشهر. إذا بدأت في كسب المزيد، فيرتفع المبلغ الذي تسدده كل شهر، حتى يتم سداد القرض بأكمله بعد أقصى 35 عاماً.

ملاحظة: إلى جانب دراساتك، يمكنك أيضاً العمل، قد تحتاج إلى القرض لعدة شهور فقط. بهذه الطريقة تحافظ على دين الطالب عند أدنى مستوى ممكن.

ملاحظة: لا تركز فقط على مجال دراسة واحد، ولكن جرّب زيارة مدارس مختلفة والأيام المفتوحة! تحقق من تواريخ الأيام المفتوحة على:
> WWW.STUDIEKEUZE123.NL/OPEN-DAGEN



DUO

ملاحظة: اختيار الدراسة في بعض الأحيان صعب، هناك العديد من المهن في هولندا قد تكون جديدة بالنسبة لك، تأكد من الاستفسار عن تلك المهن المختلفة. يمكنك أيضًا إجراء اختبار اختيار الدراسة أو العثور على معلومات عبر الإنترنت، على سبيل المثال الرابط التالي:

> WWW.STUDIEKEUZE123.NL/WEGWIJZER/STUDIE-KIEZEN

ملاحظة: خذ بعين الإعتبار الفرق بين ام بي او MBO و ها بي او HBO والمستوى الجامعي. اختر المستوى الدراسي الذي يناسبك، وليس ما هو أقل أو أعلى بالنسبة لك، للمزيد راجع الرابط التالي:

> WWW.WELCOMETONIJMEGEN.NL/AR/STUDIENIVEAU

الدراسة في نايميخن

STUDEREN IN NIJMEGEN

قم بزيارة هذه المواقع الإلكترونية للمدارس لمعرفة ما يمكنك دراسته في منطقة نايميخن. أنت حر أيضاً في اختيار مدينة أخرى للدراسة. في DUO يمكنك الحصول على بطاقة سفر الطالب. (studenten-reis-product) عادةً ما تكون تكاليف هذه البطاقة قرصاً. في بعض الأحيان هدية.

◀ (مستوى mbo) WWW.HELICON.NL

◀ (مستوى mbo) WWW.ROCNIJMEGEN.NL

◀ (مستوى hbo) WWW.HAN.NL

◀ (مستوى wo) WWW.RU.NL

نظرة عامة على جميع الدراسات في هولندا:

> WWW.TKMST.NL/OPLEIDINGEN/ALLE#STUDY

أيام مفتوحة وطالب ليوم واحد

OPEN DAGEN EN PROEFSTUDEREN

يمكنك زيارة المدارس خلال الأيام المفتوحة، أو أثناء كونك طالباً لمدة يوم واحد (meeloopdag).

◀ خلال اليوم المفتوح تكون المدرسة مفتوحة للجميع ويمكن للكليات أن تقدم نفسها. يمكنك أن تسأل أسئلة للطلاب و الأساتذة. بهذه الطريقة ستتعلم المزيد عن المقررات الدراسية والمدارس.

◀ هل تريد أن تكون طالباً ليوم واحد؟ في هذه الأيام يمكنك حضور الدورات والمشي في المدرسة مع الطلاب الذين يدرسون هناك بالفعل. بهذه الطريقة يمكنك تجربة كيفية الدراسة هناك. من المفيد أن تجرب!

Radboud Universiteit

HAN

ROC

Helicon
OPLEIDINGEN

متطلبات اللغة

TAALEIS

تحقق بشكل جيد من شروط الدراسة حول اللغة. فإذا كنت ستدرس HBO أو WO فعلى الأرجح سوف تحتاج إلى مستوى NT2 في اللغة الهولندية (programme II). من الجيد أن تعرف أنه يوجد عدد من البرامج والدورات التعليمية الدولية والتي تكون بالكامل باللغة الانكليزية. وهذا قد يتطلب أن يتم التحقق من درجة لغتك الانكليزية كأن تحصل على شهادة الايلتس.

ملاحظة: في بعض الأحيان يمكنك الدراسة لوظيفة أو العمل. ابحث عن المستوى الذي يناسبك، كل مستوى لديه طريقته في الدراسة، لمزيد من المعلومات راجع التالي:

> WWW.WELCOMETONIJMEGEN.NL/AR/STUDEREN

!!! ملاحظة: تحقق فوراً من التاريخ الذي يجب أن تسجل فيه للدراسة، غالباً ما يحدث هذا قبل 1 مايو/أيار كل عام إذا كنت تنوي البدء بالدراسة في 1 سبتمبر/أيلول، لكن في بعض الأحيان الموعد يكون في وقت أقرب، يمكنك التسجيل عبر الموقع التالي:

> WWW.STUDIELINK.NL

WERK العمل

هل تتلقى مساعدة اجتماعية (BIJSTANDSUITKERING)؟ هذه المساعدات الاجتماعية مؤقتة وهي ليست فقط لأصحاب الحالات، ولكن لجميع المواطنين غير القادرين على الكسب (بما يكفي) للعيش منها. بمجرد أن تتمكن من العمل وكسب دخلك الخاص، عليك القيام بذلك! لذلك، يجب عليك تعلم اللغة والبحث عن وظيفة. تستطيع WERKBEDRIJF مساعدتك في العثور على عمل، لكن يمكنك أيضاً محاولة العثور على عمل بنفسك. حظاً طيباً!

GEMEENTE NIJMEGEN

من المهم معرفة:

◀ إذا كنت تجني المال أثناء تلقيك لمخصصات اجتماعية (uitkering) يجب عليك إبلاغ البلدية بذلك. أنت ملزم أن تكون صادقاً بشأن المال الذي تكسبه. يمكن عندها تعديل مبلغ المساعدة الاجتماعية الخاصة بك بحسب وضعك الشخصي. في بعض الأحيان، يمكنك الاحتفاظ بجزء من مكاسبك بالإضافة إلى مساعدتك الاجتماعية (27) عاماً فما فوق).

مزيد من المعلومات:

> WWW.WELCOMETONIJMEGEN.NL/AR/BIJVERDIENEN

◀ إذا قامت WerkBedrijf أو البلدية بدعوتك، فيجب أن تأتي. إذا لم تكن قادراً على المجيء، يجب أن تخبرهم بذلك عن طريق البريد الإلكتروني أو المكالمات الهاتفية.

◀ إن مقدار المنافع الاجتماعية التي تتلقاها يتناسب مع وضعك الشخصي، على سبيل المثال، حجم عائلتك المباشرة. إذا تغير شيء ما في وضعك، فعليك أن تعلم WerkBedrijf والبلدية بذلك. على سبيل المثال، إذا كنت تنوي الانتقال أو العيش مع أحد ما سويماً. يمكن للبلدية في هذه الحالة جعل مقدار المزايا الاجتماعية التي يحق لك الحصول، علماً ملامماً.



اتصل ببلدية Nijmegen إذا كانت لديك أسئلة حول المزايا الاجتماعية و / أو العمل.

للاتصال على:

> 14024

البريد الإلكتروني:

statushouders@nijmegen.nl

> WWW.NIJMEGEN.NL

WERKBEDRIJF

سوف تدعوك WerkBedrijf لمقابلة شخصية. يمكنك أيضاً الاتصال ب WerkBedrijf بمبادرة خاصة منك إذا كنت ترغب في بدء العمل. تطلب البلدية من WerkBedrijf دعمك. سوف يساعدك الشخص المسؤول ب WerkBedrijf في العثور على عمل أو تعليم. في بعض الأحيان لا يمكنك العثور على عمل على الفور. بعد ذلك يمكن أن تقدم WerkBedrijf على سبيل المثال دورة يمكن أن تحسن فرصتك في العثور على عمل. على سبيل المثال، ورشة عمل حول كيفية "النجاة" (survive) في مقابلة عمل والمقصود بها النجاح للفوز بالوظيفة في مقابلة عمل.

Nieuwe Dukenburgseweg 21A, Nijmegen

للاتصال على :

024-751 75 00

> WWW.WERKBEDRIJFRVN.NL



ملاحظة: هل تعرف LINKEDIN؟ انه منصة إعلام اجتماعية مثل الفيسبوك، ولكن لاتصالات العمل. يمكنك وضع سيرتك الذاتية (السيرة الذاتية، خبرة العمل) عبر الإنترنت وإظهار المراجع. في هولندا كثير من الناس يستخدمون هذا لزيادة شبكتهم المهنية.

LinkedIn

ملاحظة: دائماً حاول العثور على وظيفة جديدة قبل أن تترك عملك القديم. إذا تركت وظيفتك بنفسك أو طردت بسبب خطئك الخاص، فسوف لن تتلقى مساعدة اجتماعية لبعض الوقت.

إيجاد عمل بنفسك

ZELF WERK ZOEKEN

بالطبع، يمكنك أيضاً محاولة العثور على وظيفة بنفسك. على سبيل المثال، من خلال زيارة أماكن العمل أو تطبيق على الإنترنت. السيرة الذاتية (CV) هي نظرة عامة مع صورتك واسمك وعنوانك ومعلومات الاتصال والتعليم وخبرة العمل عليها. من الجيد أن تكتب واحدة و تقوم بإعطائها لوكالات التوظيف أو أماكن العمل أو لأشخاص تعرفهم. يمكنك أيضاً إرسالها رقمياً (سويةً مع رسالة تحفيزية) عند التقدم للحصول على وظيفة عبر الإنترنت.

ماذا لو فقدت وظيفتك؟

WAT ALS U UW WERK VERLIEST?

- لا تخف من فقدان مساعدتك الاجتماعية إلى الأبد عندما تبدأ بالعمل.
- إذا فقدت وظيفتك ولم يكن خطئك، فيحق لك أن تتلقى إعانة اجتماعية مرة أخرى.
- إذا توقفت عملك بسبب انتهاء عقدك المؤقت، ستتمكن أيضاً من الحصول على إعانات اجتماعية مرة أخرى.
- إذا تركت وظيفتك بنفسك، سوف لن تتلقى إعانة اجتماعية لبعض الوقت.



ملاحظة: اتصل بوكالة التوظيف بعد بضعة أيام أو قم بزيارات عدة مرات على التوالي للسؤال بشكل متكرر عما إذا كان لديهم عمل لكم. عندها سيعرفون أنك تريد حقاً أن تعمل.

التسجيل في وكالة العمل

:UITZENDBUREAU

وكالة التوظيف (UITZENDBUREAU) هي شركة تربط بين الأشخاص الذين يبحثون عن عمل (مؤقت) والشركات التي تحتاج (مؤقتاً) إلى موظفين. إن التسجيل في وكالة التوظيف مجاني. أحضر سيرتك الذاتية (CV) وبطاقة الهوية! ومن أمثلة وكالات التوظيف: OLYMPIA و MAXFLEX و RANDSTAD و STARTPEOPLE. ستتصل بك وكالة التوظيف إذا كان لديهم عمل يناسبك. عندما تعمل عندهم، ستدفع لك وكالة التوظيف مقابل عملك. ليس الشركة التي ستعمل فيها بذاتها.

GELD المال

إن إدارة أعمالك الورقية والمالية تشكل تحديًا. هناك الكثير من القواعد واللوائح في هولندا. إذا كنت تعرف شخصًا لديه مشاكل مالية، فتأكد من أن يطلب المساعدة بسرعة من الجهات الصحيحة. يمكن للبلدية في بعض الأحيان مساعدة الأشخاص الذين لديهم ديون. إذا لم يكن لديك (ما يكفي) من المال لتعيش كل شهر يمكنك الحصول من بنك الطعام (VOEDSELBANK) وبنك الالبسة (KLEDINGBANK) على المساعدة في الطعام والألبسة. في STIP (مكاتب الخدمة في منطقتك) يمكنك الحصول على المشورة والمساعدة في فهم الرسائل، والتحقق من الضرائب والإضافات والديون والمساعدات الاجتماعية.

إضافات

TOESLAGEN

يمكن للجميع في هولندا ذوي الدخل المنخفض التقدم بطلب للحصول على الإضافات من المساعدات الاجتماعية (toeslagen). هذا المال الإضافي يساعدك (جزئيًا) على دفع بعض التكاليف. على سبيل المثال، تكاليف استئجار منزلك (huurtoeslag)، تكاليف التأمين الصحي (zorgtoeslag) وتكاليف الرعاية اليومية لطفلك (أطفالك) عند غيابك في العمل (kinderopvang-toeslag). في البداية. موظف ال في في أن (VWN) سوف يقوم بمساعدتك في تقديم طلب من أجل هذه الإضافات.

> WWW.TOESLAGEN.NL



بلدية نايميخن

GEMEENTE NIJMEGEN

يمكنك الذهاب إلى البلدية (gemeente) للحصول على أجوبة عن أسئلة حول الدخل وأيضًا:

- المساعدة الاجتماعية (uitkering)
- أموال إضافية لدفع التكاليف الإضافية الضرورية (bijzondere bijstand)
- نصائح ومعلومات لمنع المشاكل المالية (ورشة عمل، معلومات حول تغيير المساعدات الاجتماعية أو لتمويل الدراسة)
- مساعدة في إدارة الديون

في بعض الأحيان هناك ترتيبات إضافية يمكن أن تساعد، على سبيل المثال مخصصات من البلدية لتكون قادر على المشاركة في المجتمع من خلال ممارسة الرياضة (Meedoen-regeling) أو جهاز كمبيوتر لأطفالك لاستخدامها في مدرستهم.

تحقق من موقع بلدية نايميخن:

> WWW.NIJMEGEN.NL/DIENSTEN/UITKERING-SCHULDEN-EN-LAAG-INKOMEN



ملاحظة: هل هناك تغيير حالتك الشخصية، على سبيل المثال، سوف تدرس، تعيش مع شخص آخر أو أنك تكسب المزيد من المال؟ في هذه الحال قم دائمًا بتغيير المعلومات الخاصة بك (وعائلتك) على WWW.TOESLAGEN.NL. في هذه الحال يمكنك تجنب الحصول على مال إضافي من المساعدة الاجتماعية الذي سوف تقوم بإرجاعه لاحقًا.



ملاحظة: هل تحتاج إلى مساعدة في فهم الرسالة؟ TOESLAGEN أو هل تحتاج إلى مساعدة في طلب المساعدة الإجتماعية؟ اذهب الى ال في ان VWN، او قم بزيارة مكاتب الخدمة STIP في منطقتك.

> WWW.STIPNIJMEGEN.NL/WAAR-VINDT-U-DE-STIPS

الطعام أو الملابس

STICHTING LEERGELD

هل تعيش في نايميخن و لديك طفل عمره بين 4 و 17 سنة؟ ربما Stichting Leergeld تستطيع مساعدتك في دفع تكاليف المدرسة أو الرياضة أو دورات أو دروس السباحة لطفلك. قد يكونوا قادرين على المساعدة أيضا في المعدات المطلوبة. على سبيل المثال الملابس الرياضية.

> WWW.LEERGELDNIJMEGEN.NL



ملاحظة: لمزيد من المعلومات حول مواضيع مثل KINDERBIJSLAG (SVB) أو الترتيبات المحلية، تحقق:

> WWW.WELCOMETONIJMEGEN.NL/AR/GELD

> WWW.NIJMEGEN.NL

VOEDSEL OF KLEDING

هل لديك دخل منخفض جداً لفترة من الوقت؟ هل لديك صعوبة في دفع ثمن البقالة والملابس؟ إذا يمكنك تقديم طلب للحصول على صندوق غذاء أسبوعي من Voedselbank. ربما يمكنك أيضاً التقدم بطلب للحصول على ملابس جديدة أو سكيند هاند أي مستعملة من Kledingbank. مع تقديم الطلب الخاص بك سيكون عليك إثبات أن لديك ميزانية شهرية منخفضة للغاية. المتطوعون في VWN وفي STIP يستطيعون مساعدتك في تقديم هذا الطلب.

▶ Voedselbank:

للإتصال: 06-231 123 18

البريد الإلكتروني: intake@voedselbanknijmegen.nl

> WWW.WELCOMETONIJMEGEN.NL/AR/VOEDSELBANK

▶ Kledingbank:

للإتصال: 06-558 656 68

البريد الإلكتروني: info@kledingbanknijmegen.nl

> WWW.WELCOMETONIJMEGEN.NL/AR/KLEDINGBANK



ملاحظة: هل لديك أسئلة أو مشاكل حول المال؟ لا تنتظر للبحث عن المساعدة. هناك مساعدة متاحة. في بعض الأحيان، سيكون عليك محاولة حل المشكلات بنفسك أولاً. وأحياناً يمكن أن يستغرق الأمر وقتاً قبل أن تبدأ المساعدة.

BSN, DIGID & MIJN OVERHEID

يجب عليك ترتيب أشياء كثيرة في حياتك عن طريق الإنترنت في هولندا. على جهاز الكمبيوتر الخاص بك أو الهاتف. لترتيب القضايا المتعلقة بالحكومة، يجب عليك استخدام موقع الويب WWW.MIJNOVERHEID.NL. يمكنك تسجيل الدخول من خلال DIGID الخاص بك: هويتك الرقمية. BSN رقم الضمان الاجتماعي الخاص بك، وهو رقم شخصي فريد يتكون من 9 أرقام.

BSN-NUMMER

BSN هو رقم ضمان اجتماعي. رقم الضمان الاجتماعي هذا ملكك وهو رقمك الشخصي والفريد من الحكومة. عندما تقدم هذا الرقم، تعرف الحكومة أنك أنت الذي يرتب الأشياء. كل شخص مسجل رسميًا في البلدية لديه رقم BSN.

DIGID

اسم DigiD يعني الهوية الرقمية. يمكن استخدام DigiD لتسجيل الدخول على موقع الويب الخاص بالبلدية أو Belastingdienst (عند ملء إقرارك الضريبي)، في www.toeslagen.nl و DUO و التأمين الصحي الخاص بك. باستخدامك DigiD، تعرف المنظمة أو الجهة المسؤولة أنك أنت الذي يرتب الأشياء عبر الإنترنت.

مزيد من المعلومات حول طلب DigiD وكيفية استخدامه؟

DIGID.UABC.NL/AR



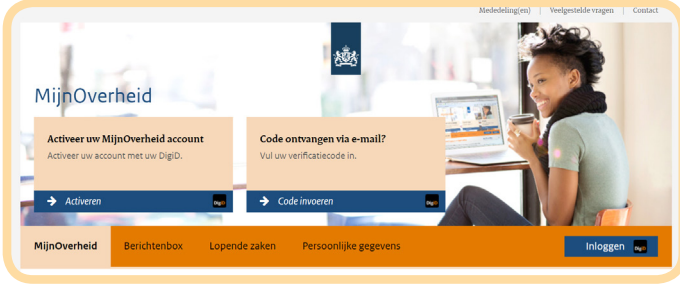
ملاحظة: لا تعطي أبداً اسم المستخدم وكلمة المرور الخاصة بـ DIGID لشخص آخر. تأكد من الحفاظ على سرية معلومات تسجيل الدخول الخاصة بك. إذا نسيت معلومات تسجيل الدخول، فيمكنك طلبها من جديد، ولكن ذلك سيكلفك بعض الوقت.

ملاحظة: اختر كلمة مرور فريدة يمكن تذكرها بشكل جيد. اكتبها، ولكن تأكد من حفظها في مكان آمن.

- > WWW.WELCOMENIJMEGEN.NL/AR/MIJNOVERHEID
- > WWW.WELCOMETONIJMEGEN.NL/AR/DIGID

ملاحظة: إذا قمت بتوصيل عنوان بريدك الإلكتروني (الإيميل) بحسابك على WWW.MIJNOVERHEID.NL، فسوف تتلقى دائماً بريداً إلكترونياً عند وجود بريد جديد لك في البريد الوارد. يمكنك قراءة كيفية توصيل حسابك على:

> WWW.WELCOMENIJMEGEN.NL/AR/MIJNOVERHEID



على: WWW.MIJNOVERHEID.NL:

- ▶ تقوم باستخدام ال DigiD لتسجيل الدخول وتفعيل حسابك
- ▶ تجد جميع المعلومات المسجلة عنك، مثل الدراسة والعمل والضرائب

بريد رقمي على:

WWW.MIJNOVERHEID.NL
DIGITALE POST OP
WWW.MIJNOVERHEID.NL

في هولندا يتلقى الناس بشكل تدريجي رسائل أقل تدريجياً على الورق. يتم استبدال الرسائل الورقية بالبريد الرقمي. الحكومة تقوم بإرسال هذه الرسائل، DUO، و Belastingdienst (الضرائب) والتأمين الصحي في صندوق البريد الخاص بك على www.mijnoverheid.nl. تحقق من صندوق بريدك الرقمي بانتظام.



الصحة GEZONDHEID

هل لديك أسئلة حول صحتك أو سلامتك أو تربية الأطفال؟ هذه الصفحة تقودك إلى أين تذهب. إذا كانت لديك أسئلة عامة حول نظام الرعاية الصحية أو التأمين الخاص بك، فمن الحكمة زيارة ZORGCAFÉ الأسبوعية في مركز GEZELLIG للاجتماعات.

طبيب العائلة (GP)

HUISARTS

هل لديك مشكلة صحية؟ عندما يكون وضعك الصحي (ربما) خطير أو يهدد حياتك، اتصل بالرقم 112 مباشرة. أو اذهب إلى EHBO (الإسعافات الأولية قسم الحوادث والطوارئ) في المستشفى. في جميع الحالات الأخرى، حاول الذهاب إلى دكتور العائلة الخاص بك. هذا لن يؤدي إلى تكاليف إضافية بالنسبة لك. يمكن لدكتور العائلة أن يحولك إلى المستشفى إذا رأى ذلك ضروريًا.

ZORGCAFÉ

في Zorgcafé يمكنك طلب المشورة والحصول على معلومات حول الرعاية الصحية والتأمين. انهم يعملون مع المترجمين. يتم ذلك عدة مرات في الأسبوع في مركز الاجتماعات Gezellig.
للاتصال على:
06-238 298 32
Ganzenheuvel 56, Nijmegen (bij Gezellig)

> [WWW.FACEBOOK.COM/ZORGCAFENIJMEGEN](https://www.facebook.com/zorgcafenijmegen)
> [WWW.WELCOMETONIJMEGEN.NL/AR/ZORGCAFE](https://www.welcometonijmegen.nl/ar/zorgcafe)



GGD

تساهم GGD في بناء مجتمع صحي. يمكنك الاتصال بهم حول القضايا ذات الصلة بالصحة مثل:
الأطفال والشباب
أمراض معدية
لقاحات السفر
الحياة الجنسية و فحص الأمراض المنقولة جنسيا STD
أرقام هواتف أقسام GGD، متوفرة على:
> [WWW.WELCOMETONIJMEGEN.NL/AR/GGD](https://www.welcometonijmegen.nl/ar/ggd)



Gelderland-Zuid

طبيب العائلة المناوب في المساء أو في عطلة نهاية الأسبوع

HUISARTS IN DE AVOND OF HET WEEKEND

هل مركز طبيب الصحة العامة الخاص بك مغلق؟ هل لديك مشكلة مباشرة؟ اتصل بمكتب الأطباء العامين في نايميخن. الاتصال متاح في المساء وعطلات نهاية الأسبوع والعطلات.

للاتصال على:

0900-8880

Weg door Jonkerbos 108, Nijmegen

(بالقرب من مستشفى Canisius Wilhelmina)



ملاحظة: تتوفر معلومات حول جسم الإنسان والجنس
بالعديد من اللغات الأجنبية على:
> WWW.ZANZU.NL

المخاطر الخاصة

EIGEN RISICO

المخاطر الخاصة (eigen risico) هي مبلغ قد تضطر إلى دفعه كبالغ إذا كنت قد حصلت على الرعاية الصحية (وليس تكاليف طبيب العائلة نفسه). في هذه الحالة، عليك أن تدفع هذا كمبلغ إضافي على تكاليف التأمين الصحي الخاص بك. يمكن أن تصل إلى ما يقرب من 400 يورو سنوياً.. تقدم العديد من مؤسسات التأمين الصحي الفرصة لتأمين هذا المبلغ أو دفعه مقدماً. من الجيد أن تقوم بذلك! إذا حدث لك شيء ما بشكل مفاجئ، فلن تتعرض للمشاكل المالية الناتجة عن فاتورة غير متوقعة.

لمعلومات أكثر؟ قم بزيارة:

> WWW.WELCOMETONIJMEGEN.NL/AR/EIGENRISICO

معلومات عن الصحة على الانترنت

INFORMATIE OVER GEZONDHEID ONLINE

> WWW.FACEBOOK.COM/SYRIERSGEZOND

التأمين الصحي

ZORGVERZEKERING

يمكن للجمع اختيار التأمين الصحي الخاص بهم: فهو يخضع للمنافسة الحرة بين شركات التأمين. في بعض الأحيان هناك تأمينات صحية خاصة. بالنسبة للأشخاص الذين يعيشون في Nijmegen ذوي الدخل المنخفض، يوجد (CAZ) التأمين الصحي للبلدية). تقوم البلدية بدفع جزء من التكاليف الشهرية لهذا التأمين. مزيد من المعلومات حول الصحة، والتأمين الصحي، والحزمة الأساسية للتأمين، والتأمينات الإضافية والمخاطر الخاصة؟

> WWW.WELCOMETONIJMEGEN.NL/AR/GEZONDHEID

الإبلاغ عن العنف المنزلي

VEILIG THUIS ► HUISELIJK GEWELD MELDEN

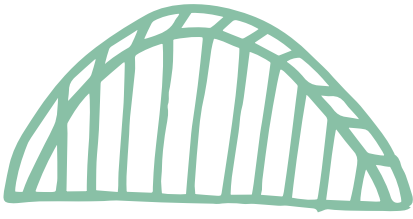
اللكم، الركل، العنف الجنسي، عدم العناية بالأطفال بما فيه الكفاية، السيطرة الزائدة عن الحد أو الإساءة العقلية... هل تعرف أي شخص يُعامل معه أو معها بعنف داخل أو خارج المنزل؟ أو هل شهدت عنف يحدث مع صديقك أو جيران أو في العائلة؟ إذاً يمكنك الاتصال بـ Veilig Thuis، حيث يمكنهم تقديم المعلومات والنصائح. يمكنك أيضاً الاتصال بشكل مجهول دون ذكر اسمك.

للاتصال على (رقم مجاني): 0800-2000

> WWW.WELCOMETONIJMEGEN.NL/AR/VEILIGTHUIS
> WWW.VOORENVEILIGTHUIS.NL



GGD Gelderland-Zuid



VIND DE WEG مشاركة اکتشف طريقك

تم تقديم هذا المنشور ممکنًا من خلال الأطراف التالية:

GGD GELDERLAND-ZUID

WWW.GGDGELDERLANDZUID.NL

Groenewoudseweg 275, Nijmegen



Gelderland-Zuid

5.

STICHTING YALLA

WWW.YALLAFUNDATION.NL

Weurtseweg 150, Nijmegen



1.

STIP NIJMEGEN

WWW.STIPNIJMEGEN.NL/WAAR-VINDT-U-DE-STIPS

قم بزيارة مكاتب خدمة STIP في منطقتك.
STIP Centrum: Papengas 8, Nijmegen



6.

GEMEENTE NIJMEGEN

WWW.NIJMEGEN.NL

Mariënborg 30, Nijmegen
Meijhorst 70-39, Nijmegen: أو من خلال موعد:



2.

ONTMOETINGSRUIMTE GEZELLIG NIJMEGEN

WWW.GEZELLIGNIJMEGEN.COM

Ganzenheugel 56, Nijmegen



7.

VLUCHTELINGENWERK OOST NEDERLAND

WWW.VLUCHTELINGENWERK.NL/OOSTNEDERLAND

Ganzenheugel 56, Nijmegen



3.

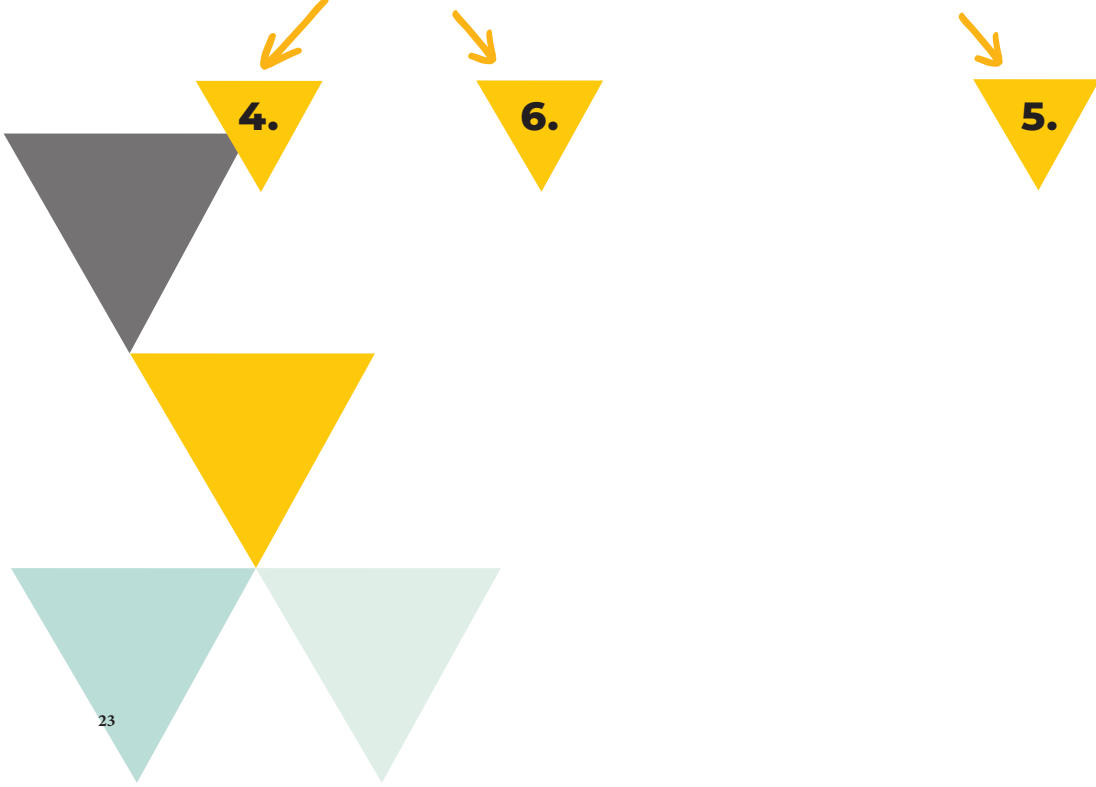
WERKBEDRIJF RIJK VAN NIJMEGEN

WWW.WERKBEDRIJFRVN.NL

Nieuwe Dukenburgseweg 21A, Nijmegen



4.





Nijmegen



جميع الحقوق محفوظة. لا شيء من هذا المنشور يمكن تبنيه أو نسخه دون إذن من الناشر.

قام بإعدادها: **Stichting Yalla | WWW.YALLAFUNDATION.NL**

تصميم الجرافيك: **Jolijn Ceelen | One of Us | WWW.JOLIJCCELEN.NL**

المعلومات الواردة في هذه الكتيب تم التحقق منها بشكل جيد والمقصود بها أن تكون مفيدة. لا يمكن المطالبة بأي حقوق على أساس النصوص الموجودة في الداخل. القوانين واللوائح تتغير في كثير من الأحيان. لذلك، تحقق دائما من أدق وأحدث المعلومات المتاحة في المنظمات المسؤولة | تم النشر في 2018

هل لديك أسئلة؟ اتصل بأحد المنظمات. يمكنك العثور على عناوينها على:

WWW.WELCOMETONIJMEGEN.NL/AR/ORGANISATIES

في حال لم تعرف أين تجد المساعدة؟ تواصل معنا في **Yalla Foundation | WWW.WELCOMETONIJMEGEN.NL/AR/CONTACT**